

## اسئلة مبادئ العلوم الصحية – الفصل الأول – Test Bank : CH1

اسم الدكتورة : .....  
الصف : ثاني ثانوي ( ..... )

### - اختاري الإجابة الصحيحة فيما يلي :

1- في العصور الأولى استخدمت ..... كأدوية:

أ- الحيوانات	ب- اللقاحات	ج- الأعشاب	د- المضادات
--------------	-------------	------------	-------------

2- أول من احتفظ بسجلات صحية دقيقة:

أ- الرومان	ب- الإغريق	ج- الصينيون	د- المصريون
------------	------------	-------------	-------------

3- كان لديهم عدم إلمام ببنية جسم الانسان بسبب حظر التشريح:

أ- الرومان	ب- الإغريق	ج- الصينيون	د- المصريون
------------	------------	-------------	-------------

4- اهتموا بالعلاج الروحي:

أ- الرومان	ب- الإغريق	ج- الصينيون	د- المغول
------------	------------	-------------	-----------

5- أول من بدء علوم الطب الحديث

أ- الرومان	ب- العرب	ج- الهكسوس	د- الإغريق
------------	----------	------------	------------

6- أول من نظم الرعاية الصحية من خلال توفير الرعاية الطبية للجنود الجرحى:

أ- الصينيون	ب- الرومان	ج- الإغريق	د- المصريون
-------------	------------	------------	-------------

7- كان لهم الدور في الربط بين أهمية الغذاء الجيد و النظافة الشخصية و الوقاية من الأمراض:

أ- الإغريق	ب- العرب	ج- الرومان	د- الفرس
------------	----------	------------	----------

8- كشف أسباب حمى الكلا و ميز بين الحصاة و الجدري :

أ- ابن سينا	ب- الرازي	ج- ابن البيطار	د- ابن النفيس
-------------	-----------	----------------	---------------

9- أول من شرح الدورة الدموية الرئوية:

أ-ابن سينا	ب-الرازي	ج-ابن البيطار	د-ابن النفيس
10-تم ابتكار الأدوية و اللقاحات للوقاية من الأمراض عام :			
أ-1600م	ب-1700م	ج-1800م	د-1900م
11-أسس العالم أبين سينا نظاماً طبياً نسميه اليوم ..... و الذي بدوره يجمع بين العوامل البدنية و النفسية والعقاقير و النظام الغذائي في علاج المرضى :			
أ-النظام الدقيق	ب- النظام المتكامل	ج-النظام الشامل	د-النظام الحر
12-يشهد مجال الرعاية الصحية تغيرات و تطورات سريعة بسبب التقدم في مجال:			
أ-الروبوتات	ب-الزراعة	ج-الأعشاب	د-المضادات
13-مصطلح cost containment يعني			
أ-التطبيب عن بعد	ب-العلاج البديل	ج-رعاية كبار السن	د-احتواء التكلفة
14-محاولة التحكم في ارتفاع تكلفة الرعاية الصحية:			
أ-التطبيب عن بعد	ب-العلاج البديل	ج-رعاية كبار السن	د-احتواء التكلفة
15-من أسباب ارتفاع تكاليف الرعاية الصحية:			
أ-التطورات التكنولوجية	ب-الغذاء الجيد	ج-ارتفاع متوسط العمر	د-أ و ج
16-مصطلح outpatient services هو تلقي المرضى الرعاية دون الحاجة لإدخالهم للمستشفيات :			
أ-خدمات العيادات الخارجية	ب-الوقاية المبكرة	ج-المشاركة في الخدمات	د-العنفود الصحي
17-جميع ما يلي من طرق احتواء التكلفة ما عدا :			
أ-المشاركة في الخدمة	ب-رعاية كبار السن	ج-الشراء بالجملة	د-توفير الطاقة
18- تعاون مقدمو الخدمات الصحية ضمن ما يسمى بالعنفود الصحي :			
أ-خدمات العيادات الخارجية	ب-الوقاية المبكرة	ج-المشاركة في الخدمات	د-العنفود الصحي
19-جميع ما يلي من خدمات الرعاية الصحية المنزلية ما عدا :			

أ-جراحة العيون	ب- الرعاية التمريضية	ج- العلاج التنفسي	د- الخدمات الغذائية
20- مصطلح geriatric care يعني:			
أ-المشاركة في الخدمات	ب-رعاية كبار السن	ج- الشراء بالجملة	د-توفير الطاقة
21-استخدام أنظمة الفيديو و الصوت و الحاسب لتقديم خدمات الرعاية الصحية			
أ-التطبيب عن بعد	ب-العلاج البديل	ج-رعاية كبار السن	د-احتواء التكلفة
22-مصطلح telemedicine يعني :			
أ-التطبيب عن بعد	ب-العلاج البديل	ج-رعاية كبار السن	د-احتواء التكلفة
23-جميع ما يلي من مميزات التطبيب عن بعد ما عدا:			
أ-توفير الوقت	ب-دقة التشخيص	ج-الوصول لمواقع مختلفة	د-الوقاية من الأمراض
24 متطلبات التطبيب عن بعد توافر:			
أ-وسائل مواصلات	ب-أدوات مكتبية	ج-سجلات صحية إلكترونية	د-غذاء صحي
25-مصطلح wellness يعني :			
أ-العافية	ب- الخصوبة	ج- قبل الخصوبة	د- النضج
26-هو تمتع الفرد بصحة جيدة تنسم بتوازن الصحة البدنية و العقلية و الاجتماعية:			
أ-الشيخوخة	ب-الخصوبة	ج-العافية	د-النضج
27-جميع ما يلي من طرق الطب التكميلي أو البديل ما عدا :			
أ-الوخز بالإبر	ب-الحجامة	ج-جراحة العظام	د-اليوجا
28-مصطلح Alternative therapies يعني :			
أ-الرعاية الطبية	ب-الصحة العامة	ج-الطب التكميلي	د-الطب البديل
29-تفشي مرض ما على مساحة جغرافية واسعة مصيباً عدداً كبيراً من السكان:			

أ-التهاب	ب-الجائحة	ج-العافية	د-المضاد الحيوي
30-توفى 70% من المصابين بفيروس إيبولا في دول غرب افريقيا عام			
أ-2019	ب-2014	ج-2012	د-1918
31-متلازمة الشرق الأوسط التنفسية MERS كانت تنتقل بواسطة :			
أ-الكلاب	ب-الخنزير	ج-القرود	د-الجمال
32- الفيروس المسبب للأنفلونزا الاسبائية و يعرف باسم H1N1 يسبب الآن مرض			
أ-أنفلونزا الكلاب	ب-أنفلونزا الخنازير	ج-أنفلونزا الطيور	د- التهاب الكبد الوبائي
33-محاولة التحكم في ارتفاع تكلفة الرعاية الصحية:			
أ-التطبيب عن بعد	ب-العلاج البديل	ج-أنفلونزا القرود	د-أنفلونزا الطيور
34-استخدام العمليات الجينية و الكيميائية للمخلوقات الحية بهدف تطوير و تعديل المنتجات المفيدة:			
أ-الطب البديل	ب-التطبيب عن بعد	ج-التكنولوجيا الحيوية	د-احتواء التكلفة
35- يُرمز لمنظمة الصحة العالمية بـ :			
أ- WHO	ب-HOW	ج-WOH	د-OHW
36- من الخطط التي تضعها الحكومات لمواجهة خطر جائحة الأنفلونزا			
أ-إنتاج اللقاحات	ب- إنتاج الفيروسات	ج-مزاولة الرياضة	د-التغذية المتوازنة
37- من أمثلة المخاوف المرتبطة بأبحاث التكنولوجيا الحيوية هو المرتبط بـ :			
أ- التعليم	ب- التعاون	ج- الاخلاقيات	د- المهنة
38- مجموعة واسعة من التكنولوجيا لمعالجة الذرات و الجزيئات و ذلك بهدف ابتكار مواد و أجهزة جديدة :			

أ- تكنولوجيا الحيوية	ب- تكنولوجيا النانو	ج- الجينوم البشري	د- التقنية الحيوية
39- دراسة جميع الجينات في الحمض النووي في خلية واحدة للإنسان :			
أ- علم الجينوم	ب- الخلايا الجذعية	ج- تكنولوجيا النانو	د- علم الوراثة
40- خلايا غير متخصصة يمكن تنميتها لكي تصبح خلايا متخصصة .			
أ- الخلايا الجذعية	ب- الخلايا الوظيفية	ج- خلايا صدغية	د- خلايا سرطانية

- ضعي علامة ( ✓ ) أمام العبارة الصحيحة و علامة ( × ) أمام العبارة الخاطئة مع تصحيح الخطأ إن وجد:

- 1- عرف الرومان بأنهم أول من احتفظ بسجلات صحية دقيقة ( )
- 2- كان المصريون القدماء أول من نظم الرعاية الطبية من خلال توفير الرعاية للجنود الجرحى ( )
- 3- تم استخدام الخلايا الجذعية البالغة في علاج المرض عام 2000م ( )
- 4- في قرن 2100م باتت الفيروسات الجديدة قادرة على التحور و التسبب بإصابة البشر بالأمراض ( )
- 5- يجب ألا يكون لاحتواء التكلفة سبب في خفض جودة الرعاية الصحية ( )
- 6- من المعايير التي اعتمدها المركز السعودي لاعتماد المنشآت الصحي ( CBAHI ) هو اختبار الأطباء لمزاولة المهنة ( )
- 7- السبب العلمي لزيادة الطلب على الرعاية الصحية المنزلية هي لتوفير الجهد و المال ( )
- 8- يمكن أن يوفر التطبيب عن بعد إمكانية الوصول إلى المتخصصين على بعد آلاف الكيلومترات كالمناطق الريفية ( )
- 9- تعد الحجامة من أمثلة الأدوية لتكميلية ( )
- 10- الطاعون الدبلي من أمثلة الجائحات التي تفشت في الماضي ( )
- 11- أكتمل العمل على مشروع الجينوم البشري سنة 2003 ( )
- 12- الصحة الروحية هي الرعاية التي تعزز الرفاهية الجسدية و العاطفية و الاجتماعية و الفكرية و الروحية من خلال علاج الجسم و العقل و الروح بالكامل .

- أجيبني عما يلي بما يناسبه :

- فصري السبب العلمي لعدم إلمام الصينيين الكافي ببنية الجسم؟

- فصري السبب العلمي لزيادة الطلب على الرعاية الصحية المنزلية؟

- عددي ست طرق محددة للتحكم في ارتفاع تكلفة الرعاية الصحية؟

- قارني بين العلاجات التكميلية و العلاجات البديلة من حيث التعريف و المثال :

من حيث التعريف	العلاجات التكميلية	العلاجات البديلة
مثال		

### اسئلة مراجعة مبادئ العلوم الصحية – الفصل الثاني -

اسم الدكتورة : .....  
الصف : ثاني ثانوي ( )

### السؤال الأول : اختاري الإجابة الصحيحة فيما يلي :

1-شبكة متكاملة من مرافق الرعاية الصحية تحت هيكل إداري واحد			
أ-التطبيب عن بعد	ب-العلاج البديل	ج-التجمع الصحي	د-احتواء التكلفة
2-نظام التجمع الصحي يقوم على التكامل بين جميع مراكز الرعاية التالية ما عدا :			
أ-الرعاية الأولية	ب-التطبيب عن بعد	ج-الرعاية الثانوية	د-الرعاية المتخصصة
3-أبرز مرافق الرعاية الصحية :			
أ-التأمين الصحي	ب-المختبرات	ج-علم الأوبئة	د-التكنولوجيا
4-نوع من المستشفيات يقوم باستقبال حالات وفئات عمرية خاصة :			
أ-العامة	ب- التخصصية	ج- العسكرية	د- مراكز الجامعات
5-مصطلح health clusters يعني :			
أ-التطبيب عن بعد	ب-العلاج البديل	ج-التجمع الصحي	د-احتواء التكلفة
6-نوع من المستشفيات تقدم خدمات المستشفيات العامة بالإضافة للتعليم و الأبحاث :			
أ-العامة	ب- التخصصية	ج- العسكرية	د- مراكز الجامعات
7-مرفق طبي يقدم مستوى متقدم من الرعاية الصحية و يضم معظم التخصصات و المرافق الطبية :			
أ-العامة	ب- التخصصية	ج- العسكرية	د- مراكز الجامعات

## 8-مصطلح long-term care facilities يعني :

أ-الرعاية طويلة الأمد ب-الرعاية قصيرة الأمد ج-الطب التكميلي د-المدن الطبية

9-مرفق طبي يقدم رعاية للمرضى المسنين و للمصابين بأمراض مزمنة و كذلك للمعاقين و العاجزين :

أ-مراكز العيون ب-العيادات ج-الرعاية طويلة الأمد د-المختبرات

10-مرافق صحية تضم عدد من الأطباء العاديين و يتشاركون في نفس المبنى :

أ-مراكز العيون ب-العيادات ج-الرعاية طويلة الأمد د-المختبرات

## 11-مصطلح dental offices يعني

أ- مراكز العيون ب-المختبرات ج-المستشفيات د-مكاتب طب الأسنان

12-خدمات الرعاية الطارئة تشمل جميع المرافق التالية ما عدا :

أ-الإسعاف ب-المختبرات ج-الطوارئ د-الإسعاف الطائر

13-مركز يقوم بإجراء العمليات الجراحية البسيطة و بعض العمليات التجميلية :

أ-العيادات التخصصية ب-عيادات إعادة التأهيل ج-جراحة اليوم الواحد د-المدن الطبية

## 14-مصطلح laboratories يعني :

أ- مراكز العيون ب-المختبرات ج-المستشفيات د-مكاتب طب الأسنان

15-مستشفى يعالج عدد كبير من الحالات و الفئات العمرية و عادة ما تشمل الخدمات التي تقدمها على التشخيص و الخدمات الطبية و الجراحة و خدمات الطوارئ للرعاية الحادة

أ-العامية ب-التخصصية ج-العسكرية د-مراكز الجامعات

16-مستشفيات تديرها الوكالات الحكومية المحلية و القوى العسكرية :

أ-العامية ب-التخصصية ج-العسكرية د-مراكز الجامعات

17-عيادة تقدم الرعاية في مجال معين من مجالات الطب المتنوعة مثل طب الأمراض الجلدية :

أ-العيادات التخصصية ب-عيادات إعادة التأهيل ج-جراحة اليوم الواحد د-المدن الطبية

18-عيادات تقدم العلاجات الفيزيائية و الوظيفية و الكلامية و غيرها :

أ-العيادات التخصصية ب-عيادات إعادة التأهيل ج-جراحة اليوم الواحد د-المدن الطبية

19-تقدم مراكز ..... فحوصات الرؤية و تصف النظارات الطبية و العدسات اللاصقة و تتحقق مما إذا كانت العين تعاني أمراضاً .

أ- العيون ب-الرعاية الطارئة ج-طويلة الأمد د-التأهيلية

20-هي التي تقدم رعاية خاصة بعد الحوادث أو المرض المفاجئ ( الحاد )

أ-مراكز العيون ب-الرعاية الطارئة ج-الرعاية طويلة الأمد د-المختبرات

21-هي المختبرات التي تقوم بإجراء اختبارات تشخيصية خاصة مثل اختبارات الدم أو البول:

أ-الأسنان ب-الطبية ج-الرعاية طويلة الأمد د-العيون

## 22- يرمز لها بالرمز NHIC :

أ-شركة تطوير القطاع ب-هيئة الصحة العامة ج-مركز التأمين الصحي د-الهيئة العامة للغذاء و الصحي القابضة الوطني الدواء

23-هيئة علمية تنظم الممارسات المتعلقة بالرعاية الصحية و اعتماد العاملين في قطاع الرعاية الصحية على جميع مستوى المملكة:



أ- SHC	ب- NUPCO	ج- SCFHS	د- CHI
24- هي المسؤولة عن المشتريات و الخدمات اللوجستية و إدارة سلسلة التوريد للأدوية و الأجهزة الطبية:			
أ- SHC	ب- NUPCO	ج- SCFHS	د- CHI
25- SFDA هي المسؤولة عن توعية المستهلك حول ما يتعلق بالأغذية و الأدوية و الأجهزة الطبية :			
أ-شركة تطوير القطاع الصحي القابضة	ب-هيئة الصحة العامة	ج-مركز التأمين الصحي الوطني	د-الهيئة العامة للغذاء و الدواء
26-هي الوكالات التي تحصل على الدعم من التبرعات و رسوم العضوية و جمع التبرعات و هي تقدم خدمات صحية على المستويات الوطنية و الاقليمية و المحلية:			
أ-الوكالات الربحية	ب-الوكالات غير التطوعية	ج-الوكالات التطوعية	د-الوكالات العسكرية
27-يعد مركز الملك سلمان للإغاثة و الأعمال الإنسانية من الوكالات:			
أ-التطوعية	ب-الربحية	ج-التنظيمية	د-الحديثة
28-الهيكل التنظيمي دائماً ما ينطوي على :			
أ- المهمات	ب-السلطة و القيادة	ج-التنظيم	د-الأفكار الابداعية
29-هو قيام الفرد بدفع مبلغ من المال بصورة منتظمة لشركة التأمين وفي المقابل تقوم الشركة بدفع جميع تكاليف علاج الفرد أو جزء منها:			
أ-خطط التأمين الصحي	ب-التأمين الصحي	ج-شبكة مقدمي الخدمة المفضلين	د-حماية المستفيدين
30-اتفاقية تتيح لطرف ثالث مثل الطبيب أو مرفق رعاية صحية بتحصيل المدفوعات من شركة التأمين مباشرة			
أ-الخصومات	ب-الدفع المشترك	ج-التأمين المشترك	د- تخصيص المنافع
31- مبلغ محدد يدفعه الفرد مقابل الحصول على خدمة معينة:			
أ-الخصومات	ب-الدفع المشترك	ج-التأمين المشترك	د- تخصيص المنافع
32-هي نسبة النفقات التي يتحملها كل من المريض و شركة التأمين:			
أ-الخصومات	ب-الدفع المشترك	ج-التأمين المشترك	د- تخصيص المنافع
33-المبالغ التي يجب أن يدفعها المريض مقابل الخدمات الطبية:			
أ-الخصومات	ب-الدفع المشترك	ج-التأمين المشترك	د- تخصيص المنافع
34-مجموعة من مقدمي الخدمات الصحية يعتمدهم مجلس الضمان الصحي وتحدد لهم شركة التأمين الصحي لتقديم الخدمة للفرد المؤمن عليه:			
أ-خطط التأمين الصحي	ب-التأمين الصحي	ج-شبكة مقدمي الخدمة المفضلين	د-حماية المستفيدين
35-من أهداف رئيسية لبوليصة التأمين الصحي لتعزيز العلاج:			
أ-تمكين المستثمرين	ب-تعزيز القيم	ج-مضاعفة الأمراض للتداوي	د-تسهيل وصول المستفيدين إلى الخدمات
36-هو العلم الذي يُعنى بدراسة مرض معين في السكان			



أ- أخلاقيات علم الأحياء	ب- علم السموم	ج- علم النانو	د- علم الأوبئة
37- المكون الأساسي في الحرص على أن الممارسات و الإجراءات الطبية تعود بالفائدة على المجتمع			
أ- أخلاقيات علم الأحياء	ب- علم السموم	ج- علم النانو	د- علم الأوبئة
38- تعني ( Bioethics ) :			
أ- أخلاقيات علم الأحياء	ب- علم السموم	ج- علم النانو	د- علم الأوبئة
39- تعني ( Epidemiology ) :			
أ- أخلاقيات علم الأحياء	ب- علم السموم	ج- علم النانو	د- علم الأوبئة
40- يرمز لهيئة الصحة العامة بالرمز :			
أ- HDH	ب- SHC	ج- CHI	د- PHA

## السؤال الثاني: أجبني عن التالي بما يناسبه :

## - قارني بين كل مما يلي :

- 1- المستشفيات العامة – المستشفيات التخصصية – المستشفيات الحكومية أو العسكرية – المراكز الطبية في الجامعات أو الكليات مع كتابة مثال لكل منها :

المقارنة	المستشفيات العامة	المستشفيات التخصصية	المستشفيات الحكومية أو العسكرية	المراكز الطبية في الجامعات أو الكليات
التعريف				
مثال				

## 2- الدفع المشترك و التأمين المشترك

المقارنة	الدفع المشترك	التأمين المشترك
التعريف		

--	--	--

### 3- العيادات التخصصية – عيادات إعادة التأهيل – مراكز جراحة "اليوم الواحد"

المقارنة التعريف	العيادات التخصصية	عيادات إعادة التأهيل	مراكز جراحة "اليوم الواحد"

- فسري السبب العلمي لكل من مما يلي :

- تسمية مراكز اليوم الواحد بهذا الاسم ؟

.....  
.....

- أهمية الهيكل التنظيمي في القطاع الصحي ؟

.....  
.....

### السؤال الثالث:

ضعي علامة ( ✓ ) أمام العبارة الصحيحة و علامة ( × ) أمام العبارة الخاطئة مع تصحيح

الخطأ إن وجد :

1- تعد مدينة الملك عبدالله من أمثلة مرافق الرعاية طويلة الأمد ( )

.....

2- مستشفى الملك فهد للقوات المسلحة يعد من أمثلة المستشفيات العامة ( )

.....

3- مرافق الرعاية طويلة الأمد تقدم الرعاية للمرضى المسنين الذين يُسمون عادة بالمقيمين ( )

.....

4- العيادات التخصصية هي العيادات التي تقدم العلاجات الفيزيائية و الوظيفية و الكلامية ( )

5- العيادات هي مرافق رعاية صحية يمكن العثور عليها في الكثير من أنواع الرعاية الصحية و يتألف بعضها من مجموعة من الأطباء العاديين أو أطباء الأسنان أو غيرهم من العاملين الذين يتشاركون المرفق نفسه ( )

6- تنتمي فرق الانقاذ التي تديرها أقسام الإطفاء لخدمات الرعاية الطارئة ( )

7- غالباً تكون المختبرات جزء من مرافق الرعاية الصحية و لكن يمكن أن تعمل كمرفق مستقل لخدمات الرعاية الصحية ( )

8- المختبرات تنقسم لثلاث أنواع: مختبرات طبية - مختبرات الأسنان - مختبرات خاصة ( )

9- يرمز لمركز التأمين الصحي الوطني بالرمز ( SHC ) ( )

10- هيئة الغذاء و الدواء هي الهيئة التي تخدم عامة الناس عبر المواظبة على رصد أي عوامل خطر تتعلق بالصحة العامة و قياسها و تقييمها و مراقبتها و منعها ( )

11- ( PHA ) هو مركز التأمين الصحي الوطني ( )

12- الشركة الوطنية للشراء الموحد للأدوية و الأجهزة و المستلزمات الطبية يرمز لها بالرمز ( SFDA )

13- مجلس الضمان الصحي هي هيئة علمية تنظم الممارسات المتعلقة بالرعاية الصحية و اعتماد العاملين في قطاع الرعاية الصحية على جميع المستويات في المملكة ( )

14- تعد جمعية زهرة لسرطان الثدي من الوكالات الربحية ( )

15- العرض من الهيكل التنظيمي في جميع مرافق الرعاية الصحية هو تحديد مجالات المسؤولية التي بدورها ستحسن من سير العمل و تحديد تسلسل السلطة و القيادة لمعرفة المشرفين المباشرين على المهام الموكلة لهم ( )

16- من أنواع الهياكل التنظيمية في مرافق الرعاية الصحية : المعقدة كما في المرافق الكبيرة كالمستشفيات , البسيطة و تكون في المرافق الأصغر كالمكاتب الطبية ( )

17- التأمين المشترك هي نسبة النفقات التي يتحملها كل من المريض وشركة التأمين ( )

18- الدفع المشترك هو المبالغ التي يجب أن يدفعها المريض مقابل الخدمات الطبية ( )

19-زيادة الفحوصات الطبية التي يجريها الفرد تزيد من فرص الكشف المبكر عن الأمراض وبالتالي تقلل من تكاليف العلاج ( ).....

20- خطط التأمين الصحي هو قيام الفرد بدفع مبلغ من المال بصورة منتظمة لشركة التأمين وفي المقابل تقوم الشركة بدفع جميع تكاليف علاج الفرد أو جزء منها ( )

21- الخصومات هي اتفاقية تتيح لطرف ثالث مثل الطبيب أو مرفق رعاية صحية بتحصيل المدفوعات من شركة التأمين مباشرة ( )

22- تخصيص المنافع هي مبلغ محدد يدفعه الفرد مقابل الحصول على خدمة معينة ( )

23- شبكة مقدمي الخدمة المفضلين هي مجموعة من مقدمي الخدمات الصحية يعتمدهم مجلس الضمان الصحي وتحدد لهم شركة التأمين الصحي لتقديم الخدمة للفرد المؤمن عليه ( )

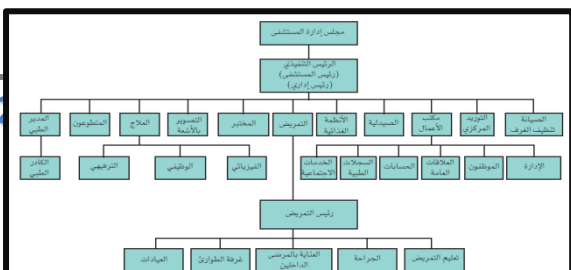
24- حماية و تمكين المستفيدين و تعزيز الصحة و الحد من مضاعفات الأمراض و تحسين وظائف و قدرات المستفيدين و تسهيل وصول المستفيدين إلى الخدمات و تحسين جودة و كفاءة الخدمة كل ذلك يعد من الأهداف الرئيسية لبوليصة التأمين الصحي لتعزيز العلاج الوقائي ( )

25- أخلاقيات علم الأحياء هو العلم الذي يُعنى بدراسة مرض معين في السكان ( )

26- علم الأوبئة هي المكون الأساسي في الحرص على أن الممارسات و الإجراءات الطبية تعود بالفائدة على المجتمع ( ) .....

### السؤال الرابع :

**من خلال الصورة التي أمامك أجيبى عما يلى :**



- اسم المخطط : .....
- الغرض منه : .....
- نوع المخطط: .....

## استئلة مراجعة مبادئ العلوم الصحية – الفصل الثالث -

اسم الدكتور : .....

الصف : ثاني ثانوي ( )

انتهت الأسئلة

طبيبة المستقبل مرجعك الأول و الأخير هو كتابك  
المعلمة: جوزاء الشيباني

### السؤال الأول : اختاري الإجابة

1- تعني أن الشخص يلي المعايير و المؤهلات التي			
أ- الترخيص	ب- الشهادة	ج- التسجيل	د- السجل
2- هي التي تمنحها معاهد فنية أو كليات المجتمع بعد مسار محدد من الدراسة يمتد لسنتين			
أ- البكالوريوس	ب- الماجستير	ج- الدكتوراة	د- الدبلوم
3- الجهة المعنية بمنح الاعتمادات الأكاديمية :			
أ- الهيئة السعودية للتخصصات الصحية	ب- مجلس الضمان الصحي	ج- هيئة الصحة العامة	د- مركز التأمين الصحي الوطني
4- ضمان مدى تلبية البرنامج الدراسي لمعايير جودة الإدارة المعتمدة و إعدادة للطلبة للتوظيف في مهن مجال الرعاية الصحية			
أ- الترخيص	ب- الاعتماد الأكاديمي	ج- التسجيل	د- ساعات التعليم الطبي المستمر
5- من المميزات التي تقدمه المنظمات المهنية:			
أ- التطوير المهني	ب- المعلومات المهنية	ج- أخلاقيات المهنة	د- جميع ما سبق
6- ساعات مطلوبة لتجديد التراخيص أو للاحتفاظ بالشهادة أو التسجيل في المملكة:			
أ- الترخيص	ب- الشهادة	ج- التسجيل	د- ساعات التعليم الطبي المستمر
7- إحدى الفرص المتاحة لكثير من مهن الرعاية الصحية :			
أ- ريادة الأعمال	ب- تحليل الأعمال	ج- توزيع المهام	د- تجنب المخاطر
8- المستوى الدراسي الذي تتطلبه مهنة الصيدلي :			
أ- دبلوم فني معتمد	ب- درجة الماجستير بسنتين أو أكثر	ج- درجة البكالوريوس بخمس سنوات أو أكثر	د- درجة الدكتوراة بسنة أو أكثر
9- المهنة التي تعني بصحة الأسنان و أنسجة الفم الرخوة :			
أ- مهنة طب الأسنان	ب- مهنة التمريض	ج- مهنة الخدمة التكنولوجية الحيوية	د- مهنة الخدمة الطبية الطارئة
10- الذين يحضرون المرضى للمعائنات و يمررون الأدوات للطبيب و يلتقطون الصور الشعاعية و يطوروها:			
أ- أخصائيو/فنيو تقنية الأسنان	ب- مساعداو طبيب الأسنان	ج- جراحة الوجه و الفكين	د- تقويم الأسنان
9- الذين يجرّون المهمات الأساسية بالإضافة إلى تقييم أعمق لحالة المريض و تقديم الدعم المتقدم للحياة القلبية و تخطيطه و وضع التنبيب الرغامي و إعطاء الأدوية			
أ- المسعفون	ب- فنيو الحالات الطبية الطارئة	ج- المستجيب الطبي للحالة الطارئة	د- المساعدون الصحيون

10-الذين يعاينون المرضى و يراجعون تاريخ الحالة الطبي و يطلبون التحاليل و يشخصون الحالات و يجرون العمليات و يعالجون المرضى:			
أ-مساعدو الأطباء	ب-المسعفون	ج-الأطباء	د-المساعدون الصحيون
11-الاخصائيون الذين يساعدون الناس على التعامل مع مشاكلهم الصحية و المهنية و الاجتماعية:			
أ-المختصون النفسيون	ب-المختصون الاجتماعيون	د-المستشار الوراثي	د-اختصاصي علم الأمراض
12-من أمثلة الممرضون الذين بلغوا مستوى تعليمي متقدم :			
أ-مساعدو كبار السن	ب-القابلة	ج-مساعدو الرعاية الصحية المنزلية	د-مساعدو التمريض
13 - يركز .....على مساعدة الأشخاص الذين يعانون اضطرابات عقلية أو عاطفة أو نفسية و الذين يعانون تأخرًا في النمو أو ضعفًا عقليًا .			
أ-المختصون النفسيون	ب-المختصون الاجتماعيون	د-المستشار الوراثي	د-اختصاصي علم الأمراض
14- تركز مهنة ..... على تعزيز الرفاهية و الصحة المثالية عبر تقديم إرشادات غذائية يتم استخدامها لمعالجة أمراض مختلفة و تعليم التغذية السليمة و تحضير الطعام في منشآت الرعاية الصحية			
أ-مهن خدمات التغذية و الحميات الغذائية	ب-المختصون الاجتماعيون	د-المستشار الوراثي	د-اختصاصي علم الأمراض
15- تركز مهنة ..... على تقديم الرعاية لجميع أنواع الحيوانات من الحيوانات المنزلية مرورًا بالماشية و صولًا إلى الحيوانات البرية			
أ- الممرضون	ب-البيطريون	د-المستشار الوراثي	د-اختصاصي علم الأمراض
16- هم الذين يشغلون آلات التخطيط القلبي ،و يمكن لمن تلقى تدريبًا متقدمًا أن يجري اختبارات الإجهاد			
أ- الممرضون	ب-فنيو تخطيط كهربية الدماغ	د-فنيو التخطيط القلبي	د-أخصائيو المختبرات الطبية
17-يعملون مع أطباء معالجين (اختصاصي علم الأمراض يدرسون الأنسجة و السوائل و الخلايا لرصد الأمراض و أسبابها			
أ- الممرضون	ب-فنيو تخطيط كهربية الدماغ	د-فنيو التخطيط القلبي	د-أخصائيو المختبرات الطبية

## السؤال الثاني: أجيب عن التالي بما يناسبه :

1- صلي عامود (مهن الخدمات العلاجية) مع ما يناسبه من عامود ( ما تقدمه المهن العلاجية ) :

ما تقدمه المهن العلاجية	الاجابة	مهن الخدمات العلاجية
يحضرون المرضى للكشف و يتلقون السجلات الطبية و يجهزون المعدات و قد يستقبلون المرضى	( )	1- أخصائية صحة الفم و الأسنان
يقدم معلومات حول الأمراض أو الحالات الوراثية	( )	2- المستجيب الطبي للحالات الطارئة
يعملون على تشخيص الأمراض و الإصابات للحيوانات	( )	3- المساعدون الصحيون
هو أول شخص يصل إلى موقع الحادث أو الوعكة الصحية المفاجئة.	( )	4- المستشار الوراثي
يقدمون العلاج لتحسين القدرة على التحرك و لتفادي الإعاقات	( )	5- مساعدو التمريض
يقدمون للمرضى رعاية تشمل خدمات الاستحمام و الطعام و ترتيب السرير و التنقل	( )	6- الأطباء البيطريون
يساعدون المرضى على تطوير صحة جيدة للأسنان و يزيلون	( )	7- أخصائيو العلاج الطبيعي

2- صلي عامود (مهن الخدمات التشخيصية) مع ما يناسبه من عامود ( ما تقدمه المهن التشخيصية ):

ما تقدمه المهن التشخيصية	الاجابة	مهن الخدمات التشخيصية
يجمعون الدم و يجهزونه للفحص	( )	1- فنيو النظارات
يصنعون النظارات أو العدسات و يعدلون حجمها	( )	2- أطباء الأشعة العلاجية
يستخدمون موجات أشعة للحصول على صور مفصلة للتشريح الداخلي	( )	3- فنيو معامل البصريات
يقدمون جرعات محددة من الأشعة لمعالجة الأمراض	( )	4- تقنيو التصوير بالرنين المغناطيسي
يقطعون و يصقلون و يلمعون و يركبون عدسات النظارات و العدسات اللاصقة	( )	5- فني سحب الدم

3- صلي عامود (مهن المعلوماتية الصحية) مع ما يناسبه من عامود (ما تقدمه مهن المعلوماتية الصحية):

ما تقدمه مهن المعلوماتية الصحية	الاجابة	مهن المعلوماتية الصحية
المسؤولون عن الحصول على جميع المعلومات اللازمة عند دخول المرضى إلى المنشأة	( )	1- إداري المعلومات الصحية
ينظمون الكتب و المجلات لتزويد اختصاصيو الرعاية بالمعلومات	( )	2- اختصاصيو الترميز الطبي
يحددون التشخيصات و العمليات و الخدمات على سجل الرعاية الصحية للمريض و يضعون لها رمزاً معيناً.	( )	3- أخصائيو التثقيف الصحي
يطورون أنظمة حفظ المعلومات و استخراجها	( )	4- موظفو الدخول
يعلمون الناس السلوكيات التي تعزز الرفاهية و يوزعون معلومات و مواد عن الثقافة الصحية	( )	5- أمناء المكتبات الطبية

4- صلي عامود (مهن خدمات الدعم ) مع ما يناسبه من عامود ( ما تقدمه مهن خدمات الدعم):

ما تقدمه مهن خدمات الدعم	الاجابة	مهن خدمات الدعم
يعاينون المباني و الأرضيات للتأكد من ملائمة المنشآت لحاجة العاملين	( )	1- مديرو الرعاية الصحية
يحافظون على نظافة المنشأة لمنع انتشار الأمراض	( )	2- تقنيو أجهزة طبية
يخططون و يوجهون و ينسقون و يشرفون على تقديم الرعاية الصحية	( )	3- عاملو الخدمات البيئية
يصممون أنظمة يمكن استخدامه للإشراف على المرضى	( )	4- مديرو الخدمات البيئية في المنشآت

## 5- صلي عامود (مهن البحث و التطوير في مجال التكنولوجيا الحيوية) مع ما يناسبه من عامود ( ما

### تقدمه مهن البحث و التطوير في مجال التكنولوجيا الحيوية):

ما تقدمه مهن البحث و التطوير في مجال التكنولوجيا الحيوية	الاجابة	مهن البحث و التطوير في مجال التكنولوجيا الحيوية
يصممون الاختبارات و التجارب لدراسة العوامل الكيميائية والأدوية و أثرها على الجسم	( )	1- المهندسون الطبيون الحيويون
يدرسون الجينات و طريقة توارثها و تمحورها و نشاطها أو تعطيلها	( )	2- فنيو العلم الشرعي أو المحللون الجنائيون
يجمعون و يحللون الأدلة الملموسة و المستخرجة من مسرح الجريمة	( )	3- علماء الورااثيات
يجرون الاختبارات المخبرية في الأبحاث الطبية	( )	4- اختصاصيو السموميات

## 6- قارني بين كل مما يلي :

- قارني بين المتطلبات الدراسية لدرجات الدبلوم و البكالوريوس و الماجستير و الدكتوراة :

من حيث	درجة الدبلوم	درجة البكالوريوس	درجة الماجستير	درجة الدكتوراة
تُمنح من قبل				
مدتها				



- قارني بين كل من الشهادة التسجيل و الترخيص :

من حيث	الشهادة	التسجيل	الترخيص
التعريف			
مثال			

## 7- فسري السبب العلمي لكل من مما يلي :

1- لمطالبة الكثير من مهن الرعاية الصحية بالتعليم الطبي المستمر ؟

.....

.....

.....

2- كيف ترتبط المعلوماتية الصحية بالأمن السبراني ؟

.....

.....

.....

## السؤال الثالث:

### ضعي علامة ( ✓ ) أمام العبارة الصحيحة و علامة ( × ) أمام العبارة الخاطئة مع تصحيح الخطأ إن وجد :

- 1- التراخيص تعني أن الشخص يلبي المعايير و المؤهلات التي تحددها الجهة المسؤولة عن تنظيم مهنة معينة ( ) .....
- 2- شهادة الدكتوراة هي التي تمنحها معاهد فنية أو كليات المجتمع بعد مسار محدد من الدراسة يمتد لسنتين ( ) .....
- 3- هيئة الصحة العامة هي الجهة المعنية بمنح الاعتمادات الأكاديمية ( ) .....
- 4- الاعتماد الأكاديمي هو ضمان مدى تلبية البرنامج الدراسي لمعايير جودة الجدارة المعتمدة و إعدادة للطلبة للتوظيف في مهن مجال الرعاية الصحية ( ) .....
- 5- ساعات التعليم الطبي المستمر هي ساعات مطلوبة لتجديد التراخيص أو للاحتفاظ بالشهادة أو التسجيل في المملكة ( ) .....
- 6- يسعى الأفراد في مجال خدمات التغذية و الحميات الغذائية على تعليم التغذية السليمة و تقديم إرشادات غذائية لمعالجة الأمراض ( ) .....
- 7- تركز مهن الخدمات الطارئة على تقديم الرعاية لجميع أنواع الحيوانات من الحيوانات المنزلية مروراً بالماشية و وصولاً للبرية ( ) .....
- 8- فنيو غرف العمليات هم المسؤولين عن تحضير غرف العمليات للجراحة و يجهزون الأدوات و المعدات و يمررون الأدوات للطبيب الجراح ( ) .....
- 9- التمريض من أمثلة مهن الخدمات التشخيصية ( ) .....
- 10- يعتني مقدمو الخدمات المعلوماتية الصحية بسجلات المرضى و المعلومات الصحية ( ) .....
- 11- من وظائف فنيو المعدات الطبية الحيوية أن يتعاملوا مع الآلات المستخدمة لتشخيص الأمراض و معالجة المرضى و التحكم بهم ( ) .....
- 12- علماء الوراثة يدرسون الجينات و طريقة توارثها و تمحورها و نشاطها أو تعطيلها ( ) .....

### اسئلة مراجعة مبادئ العلوم الصحية – الفصل الرابع -

#### السؤال الأول: اختاري الإجابة

- 11- من عوامل الصحة الجيدة لمقدم الخدمة أ- التعلم ب- ساعات العمل
- 12- تساهم الفحوصات الوقائية في :

انتهت الأسئلة  
طبيبة المستقبل مرجعك الأول و الآخر  
المعلمة: جوزاء الشيباني

اسم الدكتورة :  
الصف : ثاني ثانوي ( )

د- الوضعية السليمة

أ-الحد من الشعور بالإرهاق	ب-تحسين السلوك العقلي	ج-الوقاية من الأمراض	د-الرفعة الاجتماعية
13- من أبرز المظاهر المهنية :			
أ-الرياضة	ب-النظم الغذائي	ج-اللباس الموحد	د-الموثوقية
14- فهم احتياجات الناس و تعلم أساليب التواصل الفعال :			
أ-الصدق	ب-التعاون	ج-التعاطف	د-التكتم
15- عملية تبادل المعلومات و الآراء و الأفكار و المشاعر سواء شفهيًا أو خطيًا أو بالسلوك غير اللفظي :			
أ-التواصل	ب-التغذية الراجعة	ج-المرسل	د-المتلقي
16- تقوم عملية التواصل على :			
أ-المرسل و المستقبل	ب-المستقبل و الرسالة	ج-المرسل و الرسالة و المستقبل	د-الرسالة
17- الملاحظات و التعليقات :			
أ-الرسالة	ب-المرسل	ج-المستقبل	د-التغذية الراجعة
18- الانتباه إلى ما يقوله الآخر و بذل جهد للتمكن من سماعه :			
أ-الإصغاء	ب-التغذية الراجعة	ج-التواصل غير اللفظي	د-التنوع الثقافي
19- الأساليب التي يمكن استخدامها لاكتساب مهارة الإصغاء :			
أ-التواصل غير اللفظي	ب-مقاطعة المتحدث	ج-الابتعاد عن المشتتات	د-عدم الاهتمام للمتحدث
20- استخدم تعابير الوجه و لغة الجسد و الإيماءات و لغة العيون بغرض نقل الرسائل أو الأفكار :			
أ-حواجز التواصل	ب-التواصل غير اللفظي	ج-التواصل اللفظي	د-التواصل
21- من أبرز حواجز التواصل :			
أ-الرياضة	ب-الوضعية السليمة	ج-الأحكام المسبقة	د-التنوع العلمي
10-من أبرز الحواجز الناتجة عن التنوع الثقافي :			
أ-الاختلافات اللغوية	ب-فقدان القدرة على الكلام	ج-العقلية المغلقة	د-الخوف
11-هي الملاحظات التي لا يمكن رؤيتها أو الشعور بها و تكون عبارة عن تصريحات يدلي لها المريض :			
أ-الملاحظات الموضوعية	ب-الملاحظات الذاتية	د-الملاحظات الشفهية	د-الملاحظات الخطية
12-تعد تقارير الحوادث من أمثلة :			
أ-السرية	ب-التسجيل و الإبلاغ	ج-التواصل الخطي	د-الإصغاء
13-من الظروف التي تستثنى منها السرية و يحق فيها الإفصاح بمعلومات المريض :			
أ-لحماية اشخاص تواصل معهم المريض	ب-لحماية المجتمع و لمنع تعرض عدد كبير للإصابة	ج-موافقة المريض على الإفصاح لأسرته للحصول على علاج أفضل	د-جميع ما سبق
14-من مزايا و فوائد العلاقات السليمة			
أ-زيادة الثقة بالذات	ب-تعزيز الشعور بالعجز	ج-إظهار المرونة في التعامل	د-صرف الانتباه عن الواجبات
15-من سلبيات العلاقات السيئة :			
أ-تعزيز النمو الشخصي	ب-دعم الأهداف المهنية	ج-التشكيك في مصداقية العلاقات	د-تقديم الدعم في الأوقات الصعبة

16- من استراتيجيات بناء العلاقات السليمة:			
أ-التصرف بود مع الآخرين	ب-التأثير على الأهداف المهنية	ج-تدني احترام الذات	د-صرف الانتباه عن الواجبات
17-اجتماع عدد كبير من الاختصاصين الذين يتمتعون بمستويات مختلفة من التعليم و الأفكار و الخبرات الوظيفية ليعملوا معًا لصالح المريض:			
أ-العمل الجماعي	ب-العلاقات السليمة	ج-القيادة	د-القائد
18- هي المهارة أو القدرة على تشجيع الناس على العمل معًا و بذل قصارى جهدهم لتحقيق الأهداف المشتركة			
أ-العمل الجماعي	ب-العلاقات السليمة	ج-القيادة	د-القائد
19- الفرد الذي يوجه الآخرين أو الذي يكون مسؤولاً عنهم :			
أ-العمل الجماعي	ب-العلاقات السليمة	ج-القيادة	د-القائد
20- من الصفات التي يجب أن يتحلى بها القائد:			
أ-احترام حقوق الآخرين و رأيهم	ب-فهم مبادئ الشورى و اتخاذ القرار	ج-إلهام الآخرين و تحفيزهم	د-جميع ما سبق
21- هو رد فعل الجسم على أي محفز يتطلب من الشخص أن يتكيف مع بيئة متغيرة :			
أ-التوتر	ب-الإجهاد	ج-التحفيز	د-القلق
22-المحفزات على التغيير أو تبديل السلوك أو التكيف مع موقف معين:			
أ-عوامل الإجهاد	ب-الاجهاد	ج-القيادة	د-التحفيز
23- نظام من المهارات العملية التي تسمح للفرد بالاستفادة من الوقت بأكثر قدر ممكن من الفعالية و الإنتاجية :			
أ-إدارة الوقت	ب-الإجهاد	ج-القيادة	د-الهدف
24- نتيجة مرغوبة أو غاية مرجوه يعمل الفرد جاهداً من أجل تحقيقها.			
أ-إدارة الوقت	ب-الإجهاد	ج-القيادة	د-الهدف
25- هي الانجازات التي تستغرق سنوات أو مدى الحياة لتحقيقها			
أ-هدف قصير المدى	ب-هدف طويل المدى	ج-التغذية الراجعة	د-خطة إدارة الوقت
26- لوضع الأهداف بفعالية يجب مراعاة:			
أ-صياغة الأهداف بسليبة	ب-تحديد الأهداف بوضوح و دقة	ج-وضع الأهداف عشوائية	د-الأهداف غير منطقية

ضعي علامة ( ✓ ) أمام العبارة الصحيحة و علامة ( x ) أمام العبارة الخاطئة مع تصحيح الخطأ إن وجد :

13-العمل الجماعي هو اجتماع عدد كبير من الاختصاصيين الذين يتمتعون بمستويات مختلفة من التعليم و الأفكار و الخبرات الوظيفية و

الاهتمامات ليعملوا معًا لصالح المريض ( )

14-يوقف العمل الجماعي التواصل و يعطل استمرارية الرعاية الصحية ( )

15- يجب أن يكون كل عضو من اعضاء الرعاية الصحية على دراية بالقيود القانونية المفروضة على الواجبات اللازم إتمامها بحيث لا يجوز

له انجاز واجب يتجاوز نطاق الواجبات المسموح به نظاميًا ( )



- 16- من صفات القائد أن يكون ملهمًا و محفزًا للآخرين ( )
- 17- لا يعتمد مقدار الإجهاد على رد فعل الفرد على مسبب الإجهاد و نظرتة له ( )
- 18- الأهداف بعيدة المدى هي الأهداف التي تستغرق سنوات أو حتى مدى الحياة لإنجازها ( )
- 19- الهدف هو نتيجة مرغوبة أو غاية مرجوه يعمل الفرد جاهداً من أجل تحقيقه ( )
- 20- الأهداف قصيرة المدى هي الانجازات التي تستغرق سنوات أو مدى الحياة لتحقيقها ( )
- 21- من أساليب التخفيف من الإجهاد هو نمط الحياة الغير الصحي ( )
- 22- القائد هو المهارة أو القدرة على تشجيع الناس على العمل معًا و بذل قصارى جهدهم لتحقيق الأهداف المشتركة ( )
- 23- تسمى المحفزات على التغيير أو تبديل السلوك أو التكيف مع موقف معين محفزات الإجهاد ( )
- 24- القيادة هي الفرد الذي يوجه الآخرين أو الذي يكون مسؤولاً عنهم ( )
- 25- النوبة القلبية عامل إجهاد داخلي , و الحصول على وظيفة عامل إجهاد خارجي ( )
- 26- من السمات التي يجب أن تتمتع بها الفرق الفعالة هي وضع الأهداف المشتركة ( )
- 27- العلاقات السيئة هي العلاقات التي تنشأ بين مجموعات مختلفة من الأشخاص كالأسرة و الأصدقاء و الزملاء في المدرسة أو العمل و الجيران و أعضاء المجتمع و المعارف ( )
- 28- تقارير الحوادث هي من أمثلة التسجيل و الإبلاغ في التواصل الفعال ( )
- 29- الملاحظات الموضوعية هي الملاحظات التي لا يمكن رؤيتها أو الشعور بها و عادة تكون تصريحات يدلي بها المريض و يجب الإبلاغ بها بنفس وصف المريض ( )
- 30- من خلال توظيف الحواس يستطيع العضو في فريق الرعاية الصحية معرفة الكثير عن حالة المريض و عن الملاحظات بدقة ( )
- 31- حاجز التواصل هي كل ما يعيق أو يعترض طريق التواصل الواضح ( )
- 32- يساعد إجراء الفحوصات الطبية و فحوصات الأسنان في الحفاظ على صحة جيدة ( )
- 33- إبداء الاهتمام بما يقوله المتحدث إحدى مهارات الإصغاء الجيد ( )
- 34- أن ينقل المرسل رسالته بغموض و إيجاز ( )
- 35- المرسل هو الشخص الذي يتلقى الرسالة التي يبعثها المرسل ( )

## 1- دراسة حالة :

- 3- سقطت ليلي البالغة من العمر 3 سنوات عن الأرجوحة, فبكت و حكّت رأسها و وضعت يديها على بطنها . ما الإشارات اللفظية و غير اللفظية التي أظهرتها ليلي ؟ و ما الرسالة التي تريد إيصالها؟

4- فسري السبب العملي لأهمية القدرة على معرفة التواصل غير اللفظي لمقدمو الرعاية الصحية ؟

5- عددي الصفات التي يجب أن يتحلى بها مقدمو خدمات الرعاية الصحية؟

6- عددي عناصر التواصل الفعال ؟

7- عددي حواجز التواصل ؟

6-قارني بين الملاحظات الذاتية و الملاحظات الموضوعية :

الملاحظات الذاتية	الملاحظات الموضوعية

7-قارني بين الأهداف طويلة المدى و قصيرة المدى :

طويلة المدى	قصيرة المدى

انتهت الأسئلة  
طبيبة المستقبل مرجعك الأول و الأخير هو كتابك  
المعلمة: جوزاء الشيباني

• 8- عددي خطوات خطة إدارة الوقت الفعالة :

### اسئلة مبادئ العلوم الصحية – الفصل الخامس

**السؤال الأول :اختاري الإجابة الصحيحة فيما يلي :**

22- هي المسؤوليات التي يجيزها القانون أو التي تقوم عليه:			
ت- المسؤوليات القانونية	ب- القانون	ج- التشهير	د- انتهاك الخصوصية
23- قاعدة محددة يجب اتباعها و تكون الحكومات مسؤولة عن وضعها وتنفيذها:			
ث- المسؤوليات القانونية	ب- القانون	ج- التشهير	د- انتهاك الخصوصية
24- هو خطأ مدني لا يقوم على أي عقد مبرم :			



أ-القانون الجنائي	ب-القانون المدني	ج-الأضرار	د-الإساءة
25- فشل الأخصائي في استخدام الدرجة المتوقعة من المهارة و المعرفة يؤدي إلى تعرض المريض للأذى أو خسارته:			
أ-سوء التصرف	ب-الإهمال	ج-التشهير	د-انتهاك الخصوصية
26- من أمثلة سوء التصرف التي تصدر من مقدمي الرعاية الصحية و يمكن أن يترتب عليها مسائل قانونية :			
أ-قيام ممرضة بجراحة بسيطة دون تدريب	ب-طبيب يعالج رجل غير مسلم	ج-ممرضة تقدم الرعاية لكبير السن الذي يسيء لها	د-تلقي عرض إعلاني لطبيب
27- الفشل في تقديم الرعاية الصحية المتوقعة عادةً من شخص ما في منصب معين , ما يؤدي لتعرض المريض للأذى و الإصابة:			
أ-سوء التصرف	ب-الإهمال	ج-التشهير	د-انتهاك الخصوصية
28- سقوط المريض بسبب عدم رفع الحواجز , استخدام أدوات معيبة , أو الحروق الناتجة عن العلاجات الحرارية أو الإشعاعية غير الملائمة كل ذلك من أمثلة :			
أ-سوء التصرف	ب-الإهمال	ج-التشهير	د-انتهاك الخصوصية
29- من أمثلة الإهمال التي تصدر من مقدمي الرعاية الصحية و يمكن أن يترتب عليها مسائل قانونية :			
أ- الحروق الناتجة عن العلاجات الحرارية أو الإشعاعية غير الملائمة	ب-تهديد المريض	ج- تنفيذ إجراءات معينة دون موافقة المريض	د-انتهاك الخصوصية
30- التهديد اللفظي المتسبب بالأذى للفرد:			
أ-الضرب	ب-سوء التصرف	ج-الاعتداء	د-التشهير
31- التعرض للفرد باللمس المحرم و غير المباح من دون قبوله			
أ-الضرب	ب-سوء التصرف	ج-الاعتداء	د-التشهير
32- تهديد المريض و معاملته بقسوة و تنفيذ إجراءات معينة دون موافقة المريض جميعها أمثلة :			
أ-الإهمال	ب-سوء التصرف	ج-الاعتداء و الضرب	د-التشهير
33- هو إذن بمنحه الشخص طوعاً على أن يكون بكامل قواه العقلية و ذلك بعد تلقيه جميع الإرشادات و التعليمات اللازمة كي يفهمها و درك المخاطر المحتمل حدوثها:			
أ- الطبي	ب-التجاري	ج-الاجتماعي	د- القهري
34- الكشف عن معلومات شخصية من دون موافقة الشخص المعني بما:			
أ-انتهاك الخصوصية المادية	ب-انتهاك الخصوصية المعلوماتية	د-التشهير	د-سوء التصرف
12- يفضح شخص ما من دون داع مثلاً خلال عمليات الفحص و التحقيق			
أ-انتهاك الخصوصية المادية	ب-انتهاك الخصوصية المعلوماتية	د-التشهير	د-سوء التصرف
13-تقييد الشخص أو حرته بدون إذن:			
أ-الإهمال	ب-سوء التصرف	ج-الاحتجاز التعسفي	د-التشهير
14-إبقاء المريض في المستشفى رغماً عنه أو فرض قيود جسدية بدون التصريح اللازم:			
أ-الإهمال	ب-سوء التصرف	ج-الاحتجاز التعسفي	د-التشهير
15-أي سلوك ينتج عنه أذى جسدي أو ألم أو معاناة نفسية:			
أ-الإساءة	ب-سوء التصرف	ج-الاحتجاز التعسفي	د-التشهير



16-الضرب, الاحتجاز , الحرمان من الأكل و الشرب , عدم تقديم الرعاية الجسدية:			
أ-الإساءة الجسدية	ب-الإساءة اللفظية	ج-الإساءة النفسية	د-سوء التصرف
17-التحدث بقسوة , إطلاق الشتائم أو الصراخ , التلفظ بكلمات غير لائقة لوصف العرق أو الجنسية , كتابة التهديدات أو العبارات السيئة :			
أ-الإساءة الجسدية	ب-الإساءة اللفظية	ج-الإساءة النفسية	د-سوء التصرف
18- التهديد بالأذى, إنكار الحقوق المكتسبة, التقليل من شأن الشخص أو ترهيبه أو السخرية منه , التهديد بالكشف عن معلومات خاصة بالشخص:			
أ-الإساءة الجسدية	ب-الإساءة اللفظية	ج-الإساءة النفسية	د-سوء التصرف
19- قد يتعرض المريض للإساءة قبل دخول أماكن الرعاية الصحية من أمثلة ذلك :			
أ-الكدمات أو الكسور أو الحروق	ب-علامات الإهمال مثل تدني مستوى النظافة الشخصية	ج-المخاوف غير العقلانية أو التغيرات في الشخصية	د-جميع ما سبق
20- أن تتسبب بيانات كاذبة بالسخرية من شخص ما أو بالإضرار به:			
أ-الإساءة	ب-سوء التصرف	ج-الاحتجاز التعسفي	د-التشهير
21- إبلاغ الجهات الحكومية بإصابة شخص بمرض معدٍ بينما لاتزال النتائج المخبرية غير دقيقة من أمثلة :			
أ-الإساءة	ب-سوء التصرف	ج-الاحتجاز التعسفي	د-التشهير
22- هو اتفاقية بين طرفين أو أكثر:			
أ-العقد	ب-الإذن الطبي	ج-الموافقات الضمنية	د-الاخلاقيات
23- يقدم مكان الرعاية الصحية أم مقدم الرعاية الصحية العلاج أو الخدمات إلى المريض			
أ-العرض	ب-المقابل	ج-التراضي	د-الهدف
24- يحجز المريض موعدًا في مكان الرعاية الصحية أو مع مقدم الرعاية الصحية و يوافق على العلاج أو الخدمات المقدمة له:			
أ-العرض	ب-المقابل	ج-التراضي	د-الهدف
25- يتلقى المريض العلاج أو الخدمات و في المقابل يحصل مكن الرعاية الصحية أو مقدم الرعاية الصحية على مقابل مادي في القطاع الخاص			
أ-العرض	ب-المقابل	ج-التراضي	د-الهدف
26- من أمثلة العوائق القانونية عن توقيع العقود:			
أ-القاصرون	ب-الأشخاص غير المؤهلين عقليًا	ج-الأشخاص تحدث تأثير الممنوعات	د-جميع ما سبق
27- حين يعجز المريض عن دفع مستحقاته المنصوص عليها يسمى ذلك بـ :			
أ-انتهاك العقد	ب-التعدي	ج-الإساءة	د-الاجراءات القانونية
28- من أمثلة المسؤولية بالنيابة في إطار قانون العقد :			
أ-الموكل	ب-المريض	ج-مقدم الرعاية الصحية	د-الاخلاقيات
29- هو الشخص الذي يوجه شخص آخر أو يتحكم فيه:			
أ-الموكل	ب-المريض	ج-مقدم الرعاية الصحية	د-الاخلاقيات
30- المعلومات التي يقدمها المريض لموظفي الرعاية الصحية و ينص القانون على الحفاظ عليها وعدم مشاركتها سوى مع الأعضاء الآخرين في فريق الرعاية الصحية الخاص بالمريض:			





أ- المعلومات السرية	ب- المعلومات التعليمية	ج- المعلومات الدولية	د- المعلومات الصحية
31- يستثنى القانون بعض المعلومات السرية التي يمكن الإبلاغ عنها بما يتماشى مع سياسة مكان الرعاية الصحية:			
أ- الموالييد، الوفيات	ب- الإصابات الناتجة عن العنف التي تستدعي تخل الشرطة، تعاطي الممنوعات	ج- معلومات الأمراض المعدية، الأمراض المنقولة جنسياً.	د- جميع ما سبق
32- التخلص من السجلات الصحية :			
أ- حرقها أو تمزيقها	ب- شطبها	ج- حذفها	د- إرسالها للأرشيف
33- من الحلول التي توصل لها مقدمو الرعاية الصحية حل معضلة الحفاظ على السرية السجلات الصحية الإلكترونية:			
أ- حصر عدد الأشخاص المخولين بالوصول للسجلات	ب- اشتراط الوصول إلى السجلات باستخدام مسح قرحية العين أو بصمات الأصابع	ج- إدخال كلمة مرور للاطلاع على معلومات معينة في السجلات	د- جميع ما سبق
34- هي التي تحدد نطاق الممارسة (العمليات و الإجراءات و التدابير ) التي يسمح بها القانون لمقدمي الرعاية الصحية بما يتوافق مع شروط الترخيص المهني أو التسجيل الخاص بكل منهم:			
أ- الموكل	ب- تنظيم مقدم الرعاية الصحية	ج- الوكيل	د- الأذن الطبي
35- في حل شطب أي معلومة من السجل الرعاية الصحية فيجب أن:			
أ- يجب أن يتم أخذ نسخها منها	ب- يجب أن يتم حرقها	ج- تشطب بخط واحد حتى تبقى مقروءة	د- تشطب جيداً حتى لا تبقى مقروءة
36- من أمثلة جمع الطب الرقمي بين كل من تكنولوجيا المعلومات و الذكاء الاصطناعي و بين شركات الأدوية :			
أ- الحبة الرقمية	ب- الحراجة الروبوتية	ج- الإشعاع المقطعي الحوسب	د- الرنين المغناطيسي
37- مجموعة من المبادئ التي تحدد ما هو صواب و ما هو خطأ من الناحية الأخلاقية و هي تقدم معياراً أو مدونة للسلوك:			
أ - الأخلاقيات	ب- المعايير المهنية	ج- حقوق المرضى	د- الاجراءات القانونية
38- دمج تكنولوجيا الاستشعار و مخصص لعلاج مجموعة من الأمراض النفسية و من خلالها يستطيع الطبيب معرفة أن مريض الفصام قد تناول الدواء:			
أ- الحبة الرقمية	ب- الحراجة الروبوتية	ج- الإشعاع المقطعي الحوسب	د- الرنين المغناطيسي

ضعي علامة ( ✓ ) أمام العبارة الصحيحة و علامة ( x ) أمام العبارة الخاطئة مع تصحيح الخطأ إن وجد :

36- القانون يفرض إبلاغ السلطات المختصة بأي شكل من أشكال الإساءة و على الرغم بأن معظم العلامات قد لا تكون تعنيف أو

إساءة لكن يستدعي مزيداً من التحقيق في الظروف ( )

- 37- من أمثلة التشهير هو الاخبار بتعاطي الشخص المخدرات بينما هو يواجه حالة مرضية ( )
- 38- انتهاك العقد يحدث نتيجة عجز مقدم الرعاية الصحية عن توفير الرعاية اللازمة أو يقدم الرعاية غير المناسبة ( )
- 39- يتحمل الموكل المسؤولية غير المباشرة بالنيابة عن تصرفات الوكيل ( )
- 40- يجوز كشف معلومات المريض لأي شخص دون الحصول على موافقة المريض ( )
- 41- تعد السجلات الصحية من المعلومات السرية ( )
- 42- يحق للمريض الحصول على نسخة من أي معلومة في سجله الصحي ( )
- 43- تستخدم السجلات الصحية كسجلات قانونية في المحاكم ( )
- 44- يجوز محو أي معلومة في سجل الرعاية الصحية للحفاظ على سلامته من الأخطاء ( )
- 45- في حل شطب أي معلومة من السجل الرعاية الصحية فيجب أن يطمس جيداً حتى لا تبقى مقروءة ( )
- 46- بعد إدخال المعلومات المصححة في سجلات الصحية يتم التوقيع عليها بأحرف الاسم الأولى ثم يوضع التاريخ ( )
- 47- يجب تقديم تفسير أسباب التصحيح إن لزم الأمر ( )
- 48- ينبغي على كل عامل في المجال الطبي أن لا يفهم نطاق الممارسة الذي يقع ضمن ترخيصه أو شهادته أو تسجيله ( )
- 49- عدم الالتزام بالأنظمة لا يسبب الكثير من الضرر لمقدم الرعاية الصحية ( )
- 50- تقع مسؤولية معرفتك بالقوانين على المنشآت التي تعمل لديها ( )
- 51- التطورات الحديثة في مجال الرعاية الصحية أدت إلى ظهور مشكلات طبية أخلاقية ( )
- 52- من حقوق المريض أن يختار مقدم الرعاية الصحية لضمان حصول على رعاية صحية مناسبة ( )
- 53- من حقوق المرضى أن يطلعوا على نسخة من السجلات الطبية و طلب نسخة منها ( )
- 54- من المعايير المهنية التي يتبعها مقدم الرعاية الصحية أن يتعرف على المريض ( )
- 55- من المعايير المهنية التي يتبعها مقدم الرعاية الصحية أن يعامل جميع المرضى بمساواة بغض النظر عن العرق أو الديانة ( )

فسري السبب العلمي لما يلي:

- الاستخدام المتزايد للسجلات الصحية الإلكترونية خلق معضلة في الحفاظ على السرية , فسري السبب العلمي لذلك؟

1- قارني بين القانون الجنائي و القانون المدني من حيث :



القانون المدني	القانون الجنائي	من حيث
		التعريف
		مثال

## 2- قارني بين الموافقات الضمنية و الموافقات الصريحة من حيث :

الموافقات الصريحة	الموافقات الضمنية	من حيث
		التعريف
		المثال

انتهت الأسئلة

طبيبة المستقبل مرجعك الأول و الأخير هو كتابك  
المعلمة: جوزاء الشيباني



## اسئلة مبادئ العلوم الصحية - الفصل السادس - CH5:TEST BANK-

اسم الدكتور : .....

الصف : ثاني ثانوي ( )

### السؤال الأول : اختاري الإجابة الصحيحة فيما يلي :

1- مجموعة من الأحرف تتم إضافتها إلى بداية الكلمة:			
أ- بادئة	ب- لاحقة	ج- جذر الكلمة	د- اختصارات
2- مجموعة من الأحرف تتم إضافتها إلى نهاية الكلمة:			
أ- بادئة	ب- لاحقة	ج- جذر الكلمة	د- اختصارات
3- الكلمات أو الأجزاء الرئيسة التي يمكن إضافة البادئات و اللواحق لها:			
أ- بادئة	ب- لاحقة	ج- جذر الكلمة	د- اختصارات
4- تعني التهاب:			
أ-Pseudo	ب-Gram	ج-itis	د-Megaly
5- تعني كاذب / خاطئ / False:			
أ-Pseudo	ب-Gram	ج-itis	د-Megaly
6- أي مما يلي كُتب بشكل علمي سليم :			
أ-Encephalitis	ب-Encephaloitis	ج-Encephalitis	د-Encephalooitis
7- السبب العلمي لعدم وضع أداة الربط ( o ) في كلمة Encephalitis و ذلك بسبب :			
أ-بدأت اللاحقة بحرف متحرك	ب-انتهت اللاحقة بحرف متحرك	ج-انتهى الجذر بحرف متحرك	د-بدأ الجذر بحرف متحرك
8- عند وضع مصطلح ( Hepat ) مع مصطلح ( Megaly ) يكون :			
أ-Hepatomegaly	ب-Hepatmegaly	ج-Hepatoomegaly	د-Hepatmegalyo
9- معاني البادئات واللواحق :			
أ-غير محددة و غير موحدة	ب-موحدة غير محددة	ج-محددة غير موحدة	د-محددة و موحدة
10- تعني كلمة «Gram» :			
أ-كاذب	ب-تضخيم	ج-مخطط	د-التهاب
11- المصطلحات التي تتم تسميتها نسبة إلى أسماء الأشخاص أو الأماكن أو الأشياء			
أ-البادئة	ب-اللاحقة	ج-المرادفات	د-الاختصارات
12- الاستخدامات الشائعة المسميات في الطب :			
أ- الأجزاء التشريحية	ب- الكائنات الحية الدقيقة	ج- الكسور	د- جميع ما سبق
13- أي مما يلي كُتب بشكل علمي سليم :			
أ-pneumoioitis	ب-pneumoiitis	ج-pneumitis	د-pneumoitis
14- صيغ أقصر من الكلمات و عادة ما تكون مجرد أحرف			
أ-البادئة	ب-اللاحقة	ج-المرادفات	د-الاختصارات



ضعي علامة ( ✓ ) أمام العبارة الصحيحة و علامة ( x ) أمام العبارة الخاطئة مع تصحيح الخطأ إن وجد :

- 1- البادئات تستخدم لتعريف جذر الكلمة بشكل أوسع بينما اللواحق تصف ما يحدث لجذر الكلمة ( )
- 2- لضم البادئات و اللواحق و جذور الكلمات يتم إضافة حرف متحرك بين الجذر و اللاحقة و غالبًا ما يكون حرف " O " لربط الكلمة ( )
- 1- تتم إضافة لاحقة إلى بداية جذر الكلمة ( )
- 2- Hyper مثال على البادئة ( )
- 3- عند إضافة بادئة يجب أن تضيف حرف ربط متحرك ( )
- 4- نستخدم دائمًا حرف ربط متحرك عند الجمع بين جذري كلمتين ( )

- فسري السبب العلمي لما يلي:
- السبب العلمي لعدم وضع أداة الربط ( o ) في كلمة Encephalitis ؟
- سبب تسمية كسر كوليس بهذا الاسم ؟

انتهت الأسئلة

طبيبة المستقبل مرجعك الأول و الأخير هو كتابك  
المعلمة: جوزاء الشيباني

## اسئلة مبادئ العلوم الصحية – الفصل الثامن - CH5:TEST BANK-

اسم الدكتور : .....

الصف : ثاني ثانوي ( )

### السؤال الأول : اختاري الإجابة الصحيحة فيما يلي :

1- جميع عمليات الجسم المتعلقة بالطعام و من ضمنها الهضم و الامتصاص و التمثيل الغذائي و الدورة الدموية و التخلص من الفضلات			
أ- التغذية	ب- الحالة الغذائية	ج- التمثيل الغذائي	د- السرعات الحرارية
2- حالة أو وضع التغذية لدى شخص ما			
ب- التغذية	ب- الحالة الغذائية	ج- التمثيل الغذائي	د- السرعات الحرارية
3- تؤدي التغذية دورًا كبيرًا في تحديد			
أ- مقاومة الأمراض	ب- الفيتامينات	ج- العلاج	د- المعادن
4- عناصر كيميائية موجودة في الطعام يستخدمها الجسم لأداء عدد كبير من وظائفه المختلفة			
أ- التغذية	ب- المغذيات الأساسية	ج- السرعات الحرارية	د- الهضم
5- المصدر الرئيس للطاقة التي يمكن استخدامها بسهولة			
أ- المعادن	ب- الليبيدات	ج- الكربوهيدرات	د- الفيتامينات
6- الشكل اللينفي و غير قابل للهضم من الكربوهيدرات النباتية.			
أ- الكربوهيدرات	ب- الليبيدات	ج- الفيتامينات	د- السليولوز
7- توفر طاقة أكبر من الكربوهيدرات ولكن سرعتها الحرارية أكبر :			
أ- الكربوهيدرات	ب- الليبيدات	ج- الفيتامينات	د- السليولوز
8- جزيئات عضوية تساعد على حماية الجسم من المواد الكيميائية الضارة التي تسمى الجذور الحرة :			
أ- مضادات الأكسدة	ب- مضادات الالتهابات	ج- المضاد الحيوي	د- مضاد البكتيريا
9- الفيتامينات التي تقضي على الجذور الحرة :			
أ- (أ ، ج ، ك )	(أ ، ج ، هـ )	(أ ، هـ ، د )	(أ ، ج ، د )
10- من وظائف المعادن :			
أ- تنظيم السوائل	ب- التخلص من الجذور الحرة	ج- يدعم نقل الفضلات عبر الجسم	د- ضروري لعمليات الهضم
11- تعد بعضها كمضادات أكسدة: السليونيوم و الزنك و النحاس و المنغنيز :			
أ- الكربوهيدرات	ب- الليبيدات	ج- الفيتامينات	د- المعادن
12- عناصر غير عضوية ( غير حية ) موجودة في جميع أنسجة الجسم:			
أ- الكربوهيدرات	ب- الليبيدات	ج- الفيتامينات	د- المعادن
13- ضروري لعمليات الهضم و يشكل معظم بلازما الدم و سيتوبلازم الخلية و يساعد على امتصاص المغذيات:			
أ- الماء	ب- الليبيدات	ج- الفيتامينات	د- المعادن
14- العملية التي تستخدم فيها الخلايا المغذيات لبناء الأنسجة و توفير الطاقة و تنظيم مختلف وظائف الجسم :			
أ- التمثيل الغذائي	ب- المغذيات الأساسية	ج- الامتصاص	د- الهضم

15- العملية التي يقوم الجسم من خلالها بطحن الطعام إلى أجزاء أصغر و تغييره كيميائياً و ثم نقله عبر الجهاز الهضمي :			
أ- التمثيل الغذائي	ب- المغذيات الأساسية	ج- الامتصاص	د- الهضم
16- طحن الطعام بواسطة الأسنان:			
أ- الهضم الميكانيكي	ب- الهضم الكيميائي	ج- الامتصاص	د- الانزيم
17- مجموعة من الانقباضات و الانبساطات المتناغمة:			
أ- الحركة الدودية	ب- حركة العضلة	ج- الانتقال	د- الاخراج
18- تعمل على تذويب الطعام كيميائياً لتسهيل الامتصاص في الدم:			
أ- الانزيمات	ب- كربوهيدرات	ج- بروتينات	د- فيتامينات
19- مزج الطعام مع عصارات الجهاز الهضمي التي يفرزها الفم و المعدة و الأمعاء الدقيقة و البنكرياس:			
أ- الهضم الميكانيكي	ب- الهضم الكيميائي	ج- الامتصاص	د- الانزيم
20- العملية التي يلتقط فيها الدم أو الشعيرات الدموية للمفاوية المغذيات التي تم هضمها ليتم نقلها عن طريق الدورة الدموية إلى كل خلية في الجسم			
أ- التمثيل الغذائي	ب- المغذيات الأساسية	ج- الامتصاص	د- الهضم
21- المعدل الذي يستخدم به الجسم الطاقة للحفاظ على أنسجته فقط دون القيام بأي عمل آخر			
أ- معدل التمثيل الغذائي الأساسي	ب- التمثيل الغذائي	ج- المغذيات الأساسية	د- الهضم الكيميائي
22- من اضطرابات الأكل الأكثر شيوعاً :			
أ- البوليماركسيا	ب- داون	ج- باركنسون	د- هيموجلوبين
23- تعد كمية الحرارة الناتجة أثناء عملية التمثيل الغذائي هي الطريقة التي يتم بها قياس محتوى الطاقة في الطعام و تقاس بوحدة:			
أ- السرعات الحرارية	ب- الكيلوجرام	ج- السنتيمتر	د- المتر
24- عدد السرات الحرارية التي يحتاجها خلال فترة 24 ساعة و هي تختلف حسب النشاط و العمر و الحجم و الجنس و الحالة البدنية و المناخ:			
أ- السمنة	ب- متطلبات الفرد من السرعات الحرارية	ج- قياس الطاقة الغذائية	د- التمثيل الغذائي

ضعي علامة ( ✓ ) أمام العبارة الصحيحة و علامة ( x ) أمام العبارة الخاطئة مع تصحيح الخطأ إن وجد :

- 1- الكربوهيدرات تشكل غلاف عازل و توسيد للعضلات و العظام ( )
- 2- تساعد الليبيدات على امتصاص الفيتامينات الذائبة في الدهون ( أ - ه - د - ك ) ( )
- 3- البروتينات الكاملة و منها 9 أحماض أساسية للحياة و تعرف بالبروتينات الكاملة ومصدرها حيواني ( )
- 4- البروتينات التي تحتوي على 13 حمض أميني الباقية تسمى البروتينات غير الكاملة و مصدرها نباتي ( )
- 5- البروتينات هي مركبات عضوية أساسية للحياة مهمة لبناء الأنسجة و التمثيل الغذائي ( )
- 6- الفيتامينات الذائبة في الدهون هي التي تذوب في الماء و لا يخزنها الجسم ( )
- 7- المعادن هي عناصر غير عضوية ( غير حية ) موجودة في جميع أنسجة الجسم ( )
- 8- يشكل الماء معظم بلازما الدم و سيتوبلازم الخلية ( )



- 9- الكوليسترول يستخدم في إنتاج هرمونات الستيرويد و فيتامين د و الأحماض الصفراوية ( )
- 10- النظام الغذائي المتوازن هو تناول كافة المغذيات الأساسية بكميات صحيحة ( )
- 11- يقاس مؤشر كتلة الجسم بقسمة وزن الشخص بالكيلوجرام على مربع الطول بالأمتار ( )
- 12- من الأعراض الجسدية لاضطرابات الأكل انخفاض ضغط الدم ( )
- 13- تعد طريقة النزول ببطء أفضل التطرق للتحكم في الوزن ( )
- 14- من أفضل الطرق للتحكم بالوزن أن تقلل من السعرات الحرارية اليومية و تزيد النشاط البدني ( )

- فسري السبب العلمي لما يلي:

- أ- استخدام الجسم للطاقة المخزنة ؟ .....
- ب- لأهمية تناول مضادات الأكسدة لجسم الانسان ؟ .....
- 1- صلي عامود ( تعريف الحميات ) مع ما يناسبه من عامود ( مصطلح الحمية ):

تعريف الحميات	الاجابة	مصطلح الحمية
1- تركز على السوائل الصافية و الكاملة		أ- حمية السكري
2- تركز على الأطعمة قليلة المضغ لجعلها أسهل للهضم		ب- حمية الكوليسترول
3- تركز على المصابين بعجز انتاج هرمون الانسولين		ج- حمية الحد من الدهون
4- تركز على السعرات الحرارية زيادةً أو خفضاً		د- الحمية المنتظمة
5- تحظر الأطعمة التي تحتوي على الكوليسترول و تحد من الدهون		ط- حمية الصوديوم
6- تسمى بالحمية قليلة الدهون		ع- حمية الألياف
7- تحتّم على المرضى تجنب الأطعمة التي تحتوي على الملح		هـ- حمية السوائل
8- هي الحمية التركز على البروتين زيادةً أو خفضاً		ن- التحكم بالسعرات الحرارية
9- تتكون الأطعمة سهلة الهضم و التي لا تهيج الجهاز الهضمي		م- حمية البروتين
10- تركز على الألياف سواء حمية غنية أو حمية منخفضة الألياف.		ي- الحمية الخفيفة





## 2- قارني كل ما يلي :

## أ- الحمية العلاجية و الحمية المنتظمة :

من حيث	حمية علاجية	حمية منتظمة
التعريف		
مثال		

## ب- البروتينات الكاملة و البروتينات لغير كاملة :

من حيث	البروتينات الكاملة	البروتينات لغير كاملة
التعريف		
مثال		

انتهت الأسئلة

طبيبة المستقبل مرجعك الأول و الأخير هو كتابك

المعلمة: جوزاء الشيباني

## اسئلة مبادئ العلوم الصحية – الفصل التاسع - CH5:TEST BANK

اسم الدكتورة : .....  
الصف : ثاني ثانوي ( )

### السؤال الأول : اختاري الإجابة الصحيحة فيما يلي :

1- صياغة التقرير و إعداد خطط رعاية المرضى و توثيق مراحل الرعاية في سجل المريض :			
أ-أنظمة المعلومات	ب- الفحوصات التشخيصية	ج-العلاج	د-مراقبة المرضى
2- نسخة محوسبة من المعلومات الطبية للمريض التي قد تتضمن بيانات إحصائية و تشخيصات و معلومات عن الأدوية التي تناولها :			
أ-السجل الصحي الإلكتروني	ب-السجل الأمني	ج-السجل مدني	د-السجل البنكي
3- هو المسؤول عن جمع معلومات المريض لإدخالها في ذاكرة جهاز الحاسب و معالجتها و تخزينها :			
أ-الطبيب المعالج	ب-الصيدلي	ج-فني المختبر	د-فني المعلومات الصحية
4- من أنواع الوسائل التشخيصية :			
أ-البايضة	ب-الباضعة	ج-الضابطة	د-الضامة
5- فحص الدم الذي يتم إجراؤه عبر إدخال حقنة في الوريد و إزالة الدم :			
أ-الباضعة	ب-غير الباضعة	ج-الضابطة	د-غير الضابطة
6- هي التي لا يلزم لها فتح فتحة في الجسم مثل التصوير :			
أ-الباضعة	ب-غير الباضعة	ج-الضابطة	د-غير الضابطة
7- نظام محسوب يستخدم لتحليل نشاط كهربية قلب المريض و يساعد في تشخيص أمراض القلب :			
أ-مخطط كهربية القلب	ب-اختبار الإجهاد أثناء ممارسة التمرين	ج-مخطط صدى القلب	د-الرنين المغناطيسي
8- نظام يعتمد على تكنولوجيا توجه الموجات الصوتية فائقة التردد عبر جدار الصدر إلى القلب :			
أ-مخطط كهربية القلب	ب-اختبار الإجهاد أثناء ممارسة التمرين	ج-مخطط صدى القلب	د-الرنين المغناطيسي
9- تقنية باضعة تقوم على مبدأ التصوير بالأشعة السينية بواسطة جهاز الحاسب :			
أ-التصوير المقطعي المحوسب	ب-التصوير بالرنين المغناطيسي	ج-التصوير بالموجات فوق الصوتية	د-التصوير الشعاعي الرقمي
10- وسيلة محوسبة لتصوير الجسم باستخدام الرنين المغناطيسي النووي بدلاً من الأشعة السينية :			
أ-التصوير المقطعي المحوسب	ب-التصوير بالرنين المغناطيسي	ج-التصوير بالموجات فوق الصوتية	د-التصوير الشعاعي الرقمي
11- وسيلة تصوير غير باضعة تستخدم موجات صوتية عالية التردد كصدى عندما تصطدم بأنسجة و أعضاء مختلفة داخل الجسم ليقوم جهاز الحاسب بإنشاء صورة للجزء الذي يتم تصويره :			
أ-التصوير المقطعي المحوسب	ب-التصوير بالرنين المغناطيسي	ج-التصوير بالموجات فوق الصوتية	د-التصوير الشعاعي الرقمي
12- جهاز بأذرع ميكانيكية متصلة بأدوات جراحية و يتم التحكم فيه بواسطة الحاسب :			
أ- الليزر	ب- الجراحة الروبوتية	ج- الجراحة الموجهة بالصور	د-العلاج بالأشعة
13- جراحة تسمح للجراح برسم خطة دقيقة تشمل موقع إحداث الجرح و ذلك من خلال تصوير موضع العملية تصويراً مقطعي محوسب أو بالرنين المغناطيسي قبل الجراحة و تحويله لصور ثلاثية الأبعاد تظهر تفاصيل دقيقة للأعضاء و الأنسجة :			
أ-الليزر	ب-الجراحة الروبوتية	ج- الجراحة الموجهة بالصور	د-العلاج بالأشعة



14- جزيئات عالية الطاقة تهدف لتقليل حجم الأورام و معالجة الأمراض السرطانية عن طريق تدمير معظم الخلايا السرطانية:

أ- الليزر	ب- الجراحة الروبوتية	ج- الجراحة الموجهة بالصور	د- العلاج بالأشعة
15- بعض الحاضنات مزودة بعلاج ضوئي يتم التحكم فيه بواسطة الحاسب و هي مخصصة للرضع المصابين :			
أ- اليرقان	ب- التهاب السحايا	ج- القناة الشريانية المفتوحة	د- الفتق السري
16- جهاز يمكن ارتداؤه على الجسم يمكن استخدامه لمراقبة حالة المريض:			
أ- المستشعرات القابلة للارتداء	ب- التوضع العالمي	ج- الرنين المغناطيسي	د- الموجات فوق الصوتية
17- وسيلة تعليمية عبر جهاز الحاسب تمتاز بأنها تناسب جميع المستخدمين مهما كان مستواهم التعليمي :			
أ- أنظمة المعلومات	ب- مراقبة المرضى	ج- التعليم بمساعدة الحاسب	د- البحث
18- من أمثلة المواقع التي تساعد مقدمو الرعاية الصحية للحصول على المعلومات و تحليل الاحصائيات :			
أ- قاعدة بيانات ميدلاين	ب- قاعدة بيانات SLD	ج- قاعدة بيانات VIP	د- قاعدة بيانات السجل الوطني

- ضعي علامة ( ✓ ) أمام العبارة الصحيحة و علامة ( x ) أمام العبارة الخاطئة مع تصحيح الخطأ إن وجد :

- 1- بعد إدخال كل مقدم رعاية صحية المعلومات اللازمة في سجل المريض تصبح المعلومات متاحة فوراً للفرق الطبية و التمريضية و الصحية المساعدة ( )
- 2- تعد خطة النسخ الاحتياطي للطوارئ أمر غير مجدي عند استخدام أجهزة الحاسب ( )
- 3- يؤدي التعرض للأشعة خلال فترة الحمل لأذية الجنين ( )
- 4- الليزر أشعة ضوئية يمكن تركيزها بدقة ( )
- 5- تصنف الجراحة الروبوتية على أنها أكثر أنواع الجراحات دقة ( )
- 6- يستخدم المعالجون الفيزيائيون الموجات الصوتية كشل من أشكال العلاج بالحرارة العميقة ( )
- 7- تكنولوجيا التأهيل السمعي كانت عائق للأفراد الذين يعانون من مشكلات السمع ( )
- 8- يمكن مراقبة الأطفال المولودون قبل أوانهم من خلال حاضنات تراقب باستمرار العلامات الحيوية لديهم ( )
- 9- اليرقان ( الصفاري ) هو تلون أصفر في الجلد و العينين ( )
- 10- تكنولوجيا التوضع العالمي تستخدم لمراقبة المرضى المصابين بالخرف و مرض الزهايمر ( )
- 11- من أمثلة التعليم بالحاسب في مجال الرعاية الصحية أن يكون على هيئة محاكاة تتيح للمتعلم التدرب على دمي ( )
- 12- من طرق تحسين التعلم بالتكنولوجيا أن يحضر مقدم الرعاية الصحية دورات تحضيرية للحصول على التراخيص ( )
- 13- الموضوعات الرئيسية التي تغطيها قاعدة بيانات ميدلاين الطب الحيوي و العلوم الكيميائية و الهندسة ( )
- 14- يتم اجراء الأبحاث باستخدام تكنولوجيا الحاسب للحالات الصحية غير الطبيعية مثل الأمراض الوراثية ( )
- 15- يعد البريد الإلكتروني من طرق التواصل التي سهلت على مقدمي الرعاية الصحية التواصل مع بعضهم البعض أو مع مرضاهم ( )



فسري السبب العلمي لما يلي:

- لا يمكن للمرضى ممن يستخدمون أجهزة تنظيم ضربات القلب أو الغرسات المعدنية إجراء فحوصات بالرنين المغناطيسي ؟

.....

.....

- تعد خطة النسخ الاحتياطي للطوارئ أمر مهم عند استخدام أجهزة الحاسب ؟

.....

.....

انتهت الأسئلة

طبيبة المستقبل مرجعك الأول و الأخير هو كتابك

المعلمة: جوزاء الشيباني